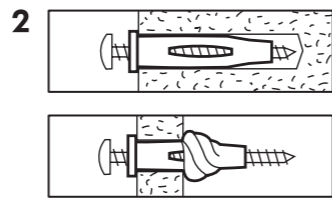
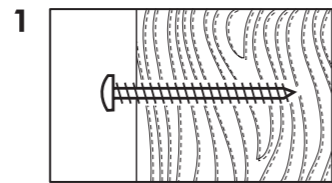


# FIXA

ENGLISH	4
DEUTSCH	5
FRANÇAIS	6
NEDERLANDS	7
DANSK	8
NORSK	9
SUOMI	10
SVENSKA	11
ČESKY	12
ESPAÑOL	13
ITALIANO	14
MAGYAR	15
POLSKI	16
PORTUGUÊS	17
ROMÂNĂ	18
SLOVENSKY	19



**3**

	A	B	C
<b>5x31</b>	Ø 5 mm (3/16")	35 mm (1 1/16")	≤ 5 mm (3/16")
<b>6x36</b>	Ø 6 mm (1/4")	40 mm (1 9/16")	≤ 5 mm (3/16")
<b>6x36</b>	Ø 6 mm (1/4")	50 mm (1 15/16")	≤ 15 mm (5/8")
<b>8x51</b>	Ø 8 mm (5/16")	60 mm (2 3/8")	≤ 10 mm (3/8")

## ไทย

34

1. ไม้  
สกรูนี้ใช้ได้กับไม้จริง โดยส่วนใหญ่  
ไม่จำเป็นต้องเจาะรูก่อน และไม่ต้องใส่ทุก
2. ปูนปลาสเตอร์ คอนกรีต และอิฐ  
สำหรับผนังปูนปลาสเตอร์ คอนกรีต หรืออิฐ  
สามารถใช้ทุก FIXA ได้ โดยเลือกใช้ทุกกับสกรูที่เข้ากัน  
  
เริ่มจากการเจาะรูให้ยาวกว่าทุกเล็กน้อย  
ใช้ค้อนตอกทุกแล้วขันสกรูลงไป ให้ดูที่ตารางแสดงขนาดรู  
เจาะสำหรับใส่ทุก ซึ่งจะบอกขนาดสกรูที่ต้องใช้ด้วย  
  
ขนาดสกรูและทุกขึ้นอยู่กับความหนาของวัตถุที่จะเจาะ  
ให้ดูข้อมูลในตาราง  
  
หากมีข้อสงสัย กรุณาติดต่อช่างผู้เชี่ยวชาญ
3. คำอธิบายตาราง  
A: ขนาดเส้นผ่านศูนย์กลางรูเจาะ B: ความยาวสกรู  
C: ความหนาของวัตถุ

БЪЛГАРСКИ	20
HRVATSKI	21
ΕΛΛΗΝΙΚΑ	22
РУССКИЙ	23
SRPSKI	24
SLOVENŠČINA	25
TÜRKÇE	26
Українська	27
ҚАЗАҚ	28
中文	29
繁中	30
日本語	31
BAHASA MALAYSIA	32
عربي	33
ไทย	34

## ENGLISH

4

### 1. Wood

If your wall is solid wood you can use this screw. In most cases, it is not necessary to pre-drill or use a plug.

### 2. Plaster, concrete and brick

If your wall is plaster, concrete or brick you can use the FIXA plug in combination with the right screw.

Start by drilling a hole that is slightly longer than the plug. Tap in the plug with a hammer and then drive in the screw. The chart shows which drill diameter you need for the plughole and which screw to use.

The length of the screw and plug also depends on the thickness of the part of the object you will be drilling into. You can find this information in the chart.

If you have questions, contact a professional.

### 3. Chart explanation

A: Drilling diameter. B: Length of the screw.

C: Thickness of the object.

## 33 عربي

### 1. خشب

يمكنك استخدام هذا المسامير إذا كان الحائط لديك من الخشب الصلب. في معظم الأحوال، ليس من الضرورة عمل ثقب بواسطة الدريل أو وضع حشوة بلاستيكية.

### 2. جبس، أسمنت وطوب

إذا كان الحائط لديك من الجبس، الأسمنت أو الطوب فيمكنك استخدام الحشوة البلاستيكية FIXA مع المسامير المناسب.

ابدأ بعمل ثقب يكون أطول قليلاً من الحشوة البلاستيكية. استخدم المطرقة في كيس الحشوة داخل الثقب ثم أدخل المسامير. يوضح الجدول قطر الدريل الذي تحتاجه لعمل الثقب المناسب للحشوة وأي مسامير يمكنك استخدامه.

يعتمد طول المسامير والحشوة أيضاً على سماكة الجزء من الشيء الذي ستقوم بالثقب نحوه. سوف تجد هذه المعلومات في الجدول.

إذا كان لديك أسئلة، اتصل بعني مختص.

### 3. توضيح الجدول

أ: قطر الثقب. ب: طول المسامير. ج: سماكة الشيء.

## BAHASA MALAYSIA

32

### 1. Kayu

Jika dinding anda diperbuat daripada kayu padu, anda boleh gunakan skru ini. Dalam kebanyakan kes, adalah tidak perlu untuk menggerudi terlebih dahulu atau menggunakan plag.

### 2. Plaster, konkrit dan batu-bata

Jika dinding anda adalah plaster, konkrit atau batu-bata, anda boleh menggunakan plag FIXA yang dikombinasikan dengan skru yang sesuai. Mulakan dengan menggerusi lubang yang lebih panjang daripada plag.

Masukkan plag menggunakan penukul dan kemudian skrukan. Carta menunjukkan garis pusat lubang gerudi yang anda perlukan untuk lubang plag dan skru yang manakah yang ingin digunakan.

Panjang skru dan palam juga bergantung kepada ketebalan bahagian objek yang ingin digerudi. Anda boleh dapatkan maklumat ini di dalam carta.

Jika anda mempunyai pertanyaan, hubungi pakar dalam bidang ini.

### 3. Carta penerangan

A: Garis pusat gerudi. B: Panjang skru.  
C: Ketebalan objek.

## DEUTSCH

5

### 1. Holz

Für massive Holzwände kann diese Schraube benutzt werden. Meist ist kein Vorbohren und kein Dübel erforderlich.

### 2. Gips, Zement und Backstein

Bei Gips-, Zement- und Backsteinwänden kann man den FIXA Dübel mit der passenden Schraube benutzen.

Zuerst ein Loch bohren, das etwas länger ist als der Dübel. Den Dübel einsetzen, mit dem Hammer einklopfen; danach die Schraube einschrauben. In der Übersicht kann man sehen, welcher Bohrerdurchmesser für das Dübelloch zutrifft und welche Schraube am besten passt.

Die Länge der verwendeten Schraube und des Dübels ist auch von der Stärke des Materials/ Gegenstands abhängig, das durchbohrt werden soll.

Diese Information steht ebenfalls in der Übersicht. Bei Fragen fachlichen Rat einholen.

### 3. Erläuterung der Übersicht

A: Bohrerdurchmesser. B: Schraubenlänge.  
C: Stärke des Materials/Gegenstands.

## FRANÇAIS

## 6

### 1. Bois

Si votre mur est en bois massif, vous pouvez utiliser cette vis. Dans la plupart des cas, il n'est pas nécessaire de pré-percer ou d'utiliser une cheville.

### 2. Plâtre, béton et brique

Si votre mur est en plâtre, en béton ou en brique, vous pouvez utiliser la cheville FIXA combinée à la bonne vis.

Tout d'abord, percer un trou un peu plus long que la cheville. Introduire la cheville à l'aide d'un marteau puis enfoncer la vis. Le tableau indique quel est le diamètre de mèche qui convient le mieux pour faire le trou pour la cheville et quelle est la vis la plus adaptée.

La longueur de la vis et de la cheville dépend aussi de l'épaisseur de la partie de l'objet dans lequel vous allez percer. Ces informations se trouvent également sur le tableau.

En cas de doute, contacter un professionnel.

### 3. Explication du tableau

A : Diamètre de la mèche. B : Longueur de la vis.  
C : Epaisseur de l'objet.

## 日本語

## 31

### 1. 木材

無垢材の壁には、このネジを使用してください。ほとんどの場合、下穴を開けたり、プラグを使う必要はありません。

### 2. 石膏、コンクリート、レンガ

石膏、コンクリート、レンガの壁には、FIXA/フィクサプラグと材質に合ったネジを使用してください。

まず、プラグより長めに下穴をあけます。プラグをハンマーで下穴に打ち込み、ネジをしめます。図表では、プラグに合ったドリル径と適切なネジを示しています。

ネジやプラグの長さは取り付けるものの厚さによっても異なります。図表を参照しながら、適切なネジやプラグをお選びください。

不明な点がある場合は、お近くの専門店にご相談ください。

### 3. 図表の説明

A:ドリル径 B:ネジの長さ C:取り付けるものの厚さ

## 繁中

30

### 1. 木頭材質

如果牆面為實心木質，您可以使用此種螺絲，通常不需預先鑽孔，或使用壁虎。

### 2. 塑膠、混凝土和磚

如果牆面為塑膠、混凝土和磚製材質，您可以使用FIXA壁虎，搭配適合的螺絲。

先鑽孔，深度稍微超過壁虎，用鐵槌敲入壁虎，再打入螺絲。此圖表顯示壁虎的鑽孔直徑，及使用的螺絲種類。

也可依需鑽孔的物件材質厚度來決定螺絲和壁虎的長度，圖表提供相關資訊。

若您有任何問題，請聯絡專業人員。

### 3. 圖表說明

A: 鑽孔直徑 B: 螺絲長度 C: 物件厚度

## NEDERLANDS

7

### 1. Hout

Heb je een solide houten muur, dan kan je deze schroef gebruiken. In de meeste gevallen hoeft je niet voor te boren of een plug te gebruiken.

### 2. Gips, cement en steen

Heb je een muur van gips, cement of steen, gebruik dan de plug FIXA in combinatie met de juiste schroef.

Boor allereerst een gat dat iets langer is dan de plug. Sla de plug er met een hamer in en schroef vervolgens de schroef erin. In de matrix zie je welke boordiameter je nodig hebt voor de plugopening en welke schroef het meest geschikt is.

De lengte van de te gebruiken schroef en de plug is ook afhankelijk van de dikte van het deel van het voorwerp waar je doorheen moet boren. Deze informatie staat in de matrix.

Neem bij twijfel contact op met een vakman.

### 3. Verklaring matrix

A: Boordiameter. B: Lengte schroef.

C: Dikte van het voorwerp.

## DANSK

## 8

### 1. Træ

Hvis væggen er af massivt træ, kan du bruge denne skrue. I de fleste tilfælde er det ikke nødvendigt at forbore huller eller bruge rawlplugs.

### 2. Gips, beton og mursten

Hvis væggen er af gips, beton eller mursten, kan du bruge FIXA rawlplugs sammen med skruer, der passer til.

Bor først et hul, der er lidt længere end rawlplugen. Bank rawlplugen ind med en hammer, og skru skruen i. Oversigten viser den krævede diameter på det bor, du skal bruge til at bore hullet, og hvilken skrue du skal bruge.

Længden på skrue og rawlplug afhænger også af tykkelsen på den genstand, du borer i. Find oplysninger herom i oversigten.

Hvis du har spørgsmål, skal du kontakte en fagmand.

### 3. Forklaringer til oversigten

A: Borets diameter. B: Skruens længde.  
C: Genstandens tykkelse.

## 中文

## 29

### 1. 木质

如果您的墙面是实木材质，可以使用这种螺丝。多数情况下，无须预先钻孔或使用膨胀螺栓。

### 2. 石灰、水泥和砖块

如果您的墙是石灰、水泥或砖块的材质，您可以使用FIXA 费克沙 膨胀螺栓，配合使用合适的螺丝。

首先，钻孔，孔深稍大于膨胀螺栓长度。使用榔头，将膨胀螺栓轻敲进去，然后拧上螺丝。膨胀螺栓孔直径及所使用螺丝，见图表。

螺丝和膨胀螺栓长度也取决于被钻孔物体部分的厚度。此信息也可以在图表中找到。

如有疑问，请咨询专家。

### 3. 图表说明

A: 钻孔直径。B: 螺丝长度。C: 物体厚度。



## ҚАЗАҚ

28

### 1. Ағаш

Егер үйіңіздің қабырғасы ағаш массивінен болса, Сіз осы бұрамашегені пайдалана аласыз. Көп жағдайда ойық бұрғылау қажет емес.

### 2. Сыланған қабырға, бетон немесе кірпіш қабырға.

Бұл жағдайда ФИКСА тығынын қажетті бұрамамен бірге пайдалануға болады.

Алдымен тығыннан ұзынырақ болатын ойық жасаңыз. Тығынды балғаның көмегімен қағыңыз, содан кейін бұрама шегені бұрап бекітіңіз. Қоса берілген кестеде тығынды және бұрамашегені ойық диаметріне келтіріп таңдау әдісі келтірілген.

Бұрамашеге және тығынның ұзындығы қабырға қалыңдығына байланысты. Бұл ақпарат та кестеде көрсетілген.

Егер Сізде қандай да бір сұрақтар туындаса білікті маманға хабарласыңыз.

### 3. Кестеге берілген түсініктемелер:

A: Ойық диаметрі B: Бұрамашеге ұзындығы  
C: Қабырға қалыңдығы

## NORSK

9

### 1. Tre

Du kan bruke denne skruen hvis veggene dine er i massivt tre. I de fleste tilfeller er det ikke nødvendig å forhåndbore eller bruke en plugg.

### 2. Gips, betong og murstein

Har du en vegg i gips, betong eller murstein, kan du bruke FIXA plugg i kombinasjon med den riktige skruen.

Begynn med å bore et hull som er litt lengre enn selve pluggen. Slå inn pluggen med en hammer og skru så inn skruen. Oversikten viser hvor stor bordiameter du trenger til hullet, og hvilken skrue du skal bruke.

Skruen og pluggens lengde avhenger også av tykkelsen på materialet du skal bore i. Dette kan du finne ut mer om i oversikten.

Ta kontakt med fagfolk hvis du lurer på noe.

### 3. Forklaringer til oversikten

A: Bordiameter. B: Skruens lengde.

C: Materialets tykkelse.

## SUOMI

10

### 1. Puu

Jos seinä on puuta, voit käyttää tätä ruuvia. Useimmissa tapauksissa seinään ei tarvitse porata reikää ruuville tai käyttää tulppaa.

### 2. Kipsilevy-, betoni- tai tiiliseinä

Jos seinä on kipsilevyä, betonia tai tiiltä, kannattaa käyttää FIXA-tulppaa yhdessä oikeanlaisen ruuvien kanssa.

Poraa ensin seinään reikä, joka on hieman syvämpi kuin tulpan pituus. Lyö tulppa reikään vasaralla ja ruuvaa sitten ruuvi tulpan sisään. Taulukosta näet, kuinka paksu poranterä sinun kannattaa valita millekin tulpalle ja minkä kokoinen ruuvi sopii parhaiten.

Se, kuinka pitkä tulppa ja ruuvi sinun kannattaa valita, riippuu myös siitä, miten paksu on se materiaali, johon tulpan kiinnität. Myös tämän tiedon löydät taulukosta.

Jos olet epävarma, kysy apua ammattimieheltä.

### 3. Taulukon selitykset

A: Poranterän halkaisija B: Ruuvien pituus  
C: Materiaalin paksuus

## Українська

27

### 1. Деревина

Якщо Ви маєте стіну з масиву дерева, Ви можете скористатися цими шурупами. Зазвичай не виникає потреби свердлити отвори або використовувати дюбелі.

### 2. Стіна, вкрита штукатуркою, бетонна або цегляна стіна.

У цьому випадку можна скористатися дюбелями ФІКСА з відповідними шурупами.

Спершу зробіть отвір, трохи довший за дюбель. Забийте дюбель молотком, а потім закрутіть шуруп. У таблиці, що додається, показано, як підібрати потрібний дюбель та шуруп під діаметр отвору.

Довжина шурупа та дюбеля також залежить від товщини стіни. Ця інформація також надана в таблиці.

У випадку сумнівів зверніться до фахівця-електрика.

### 3. Коментарі до таблиці

A: Діаметр отвору. B: Довжина шурупа  
C: Товщина стіни.

## TÜRKÇE

26

### 1. Ahşap

Eğer duvarınız masif ahşap ise bu vidayı kullanabilirsiniz. Birçok durumda, önceden hazırlanmış deliğe ya da dübele gerek yoktur.

### 2. Alçı, beton ve tuğla

Eğer duvarınız alçı, beton ya da tuğla ise doğru vida ile kombine ederek FIXA dübel kullanabilirsiniz.

Dübelden biraz daha uzun bir delik açarak başlayabilirsiniz. Dübele çekiç ile vurunuz ve vidayı yerleştiriniz. Şemada hangi çapta dübel deliğine ve vidalara ihtiyacınız olduğu gösterilmektedir.

Vidanın ve dübelin uzunluğu kullanacağınız objenin kalınlığına göre değişebilir. Şemada bu bilgiyi bulabilirsiniz.

Eğer tereddüt ettiğiniz bir konu olursa yetkili bir kişi ile temasa geçiniz.

### 3. Şema açıklaması

A: Delik çapı. B: Vida uzunluğu.  
C: Objenin kalınlığı.

## SVENSKA

11

### 1. Trä

Har du en solid trävägg kan du använda den här skruven. I de flesta fall krävs ingen förborring eller plugg.

### 2. Gips, cement och tegel

Har du en vägg av gips, cement eller tegel kan du använda pluggen FIXA i kombination med rätt skruv.

Börja med att borra ett hål som är lite längre än pluggen. Slå i pluggen med en hammare och skruva sedan i skruven. I matrisen kan du se vilken borrhål diameter du behöver för plugghållet och vilken skruv som passar bäst.

Längden på den skruv och plugg du ska använda är också beroende av tjockleken på den del av föremålet som du ska borra igenom. Denna information kan du hitta i matrisen.

Är du osäker - kontakta en fackman.

### 3. Matrisförklaring

A: Borrhål diameter. B: Skruvens längd.  
C: Tjockleken på föremålet.

## ČESKY

12

### 1. Dřevo

Pokud je stěna z masivního dřeva, můžete tyto šroubky použít. Ve většině případů není nutné nejprve vyvrtat otvor nebo použít hmoždinku.

### 2. Sádrokarton, beton a cihla

Pokud je vaše stěna ze sádrokartonu, betonu nebo cihly, můžete použít hmoždinku FIXA v kombinaci se správným šroubkem.

Začněte vyvrtáním otvoru, který je o trochu delší než hmoždinka. Zatlučte hmoždinku do zdi kladívkem, poté našroubujte šroubek. Schéma ukazuje, jaký průměr vrtáku potřebujete na hmoždinku, také jaký šroubek použít.

Délka hmoždinky a šroubku se také odvíjí od tloušťky materiálu, do kterého jsou připevněny. Tuto informaci najdete též na schématu.

Pokud máte dotazy, kontaktujte profesionály.

### 3. Vysvětlivka schématu

A: Průměr vrtání. B: Délka šroubku.

C: Tloušťka stěny.

## SLOVENŠČINA

25

### 1. Les

Če je vaša stena iz pravega lesa, potem uporabite ta vijak. Ponavadi ni potrebno predhodno izvrtati luknje ali vstaviti plastični vložek.

### 2. Mavec, beton ali opeka

Če je vaša stena iz mavca, betona ali opeke, uporabite zidni vložek FIXA in vijak z desnim navojem.

Najprej izvrtajte luknjo, ki naj bo malo daljša od vijaka. Vanjo s kladivom zabijte plastični vložek, nato pa privijte vijak. Na razpredelnici lahko preverite, kakšen premer svedra in tip vijaka potrebujete.

Dolžina vijaka in vložka je odvisna tudi od debeline tistega dela predmeta, skozi katerega boste prevrtali luknjo. Te vrednosti lahko preverite na tabeli.

Če imate vprašanja, se obrnite na strokovnjaka.

### 3. Tabela

A: Premer svedra. B: Dolžina vijaka.

C: Debelina predmeta.

## SRPSKI

24

### 1. Drvo

Ukoliko je vaš zid od punog drveta, možete koristiti ove šrafove, nije neophodno da prethodno bušite rupe i postavljate tiplove.

### 2. Gips, beton i cigla

Ukoliko je vaš zid od gipsa, betona ili cigle, upotrebite tiplove FIXA uz odgovarajuće šrafove.

Izbušite rupu neznatno veću od tipla. Ukucajte tipl čekićem i potom prišrafite šraf. Na mapi su dati promeri bušilica potrebnih za rupe za tiplove i šrafovi koje treba da koristite.

Dužina tiplova i šrafova takođe zavisi i od debljine dela predmeta koji ćete postaviti. Ove detalje možete videti u datim mapama.

Ako imate bilo kakvih pitanja obratite se profesionalcu.

### 3. Objašnjenja mapa:

A: Promer bušilica. B: Dužina šrafova.

C: Debljina predmeta.

## ESPAÑOL

13

### 1. Madera

Si la pared es de madera maciza, puedes usar este tornillo. En la mayoría de los casos, no es necesario pretaladrar o usar taco.

### 2. Paredes de yeso, cemento y ladrillo

Si las paredes son de yeso, cemento o ladrillo, puedes usar el taco FIXA en combinación con el tornillo adecuado.

Empieza por taladrar un agujero que sea ligeramente mayor que el taco. Introduce el taco con unos golpes suaves de martillo y luego atornilla el tornillo. El gráfico muestra el diámetro de broca necesario para practicar el agujero y qué tornillo usar.

La longitud del tornillo y del taco también depende de la parte del objeto donde los vayas a clavar. Encontrarás esta información en el gráfico.

Si tienes preguntas, ponte en contacto con un profesional.

### 3. Explicación del gráfico

A: Diámetro de broca. B: Longitud del tornillo.

C: Grosor del objeto.

## ITALIANO

14

### 1. Legno.

Se la tua parete è in legno massiccio, puoi usare questa vite. Nella maggior parte dei casi, non è necessario praticare il foro con il trapano o usare un tassello.

### 2. Gesso, calcestruzzo e mattoni.

Se la tua parete è in gesso, calcestruzzo o mattoni, puoi usare il tassello FIXA insieme alla vite adatta.

Con il trapano, pratica un foro leggermente più lungo del tassello. Inserisci il tassello con l'aiuto di un martello, dopodiché introduci la vite. La tabella mostra il diametro che deve avere il foro per il tassello e qual è la vite adatta.

La lunghezza della vite e del tassello dipende anche dallo spessore della parte dell'oggetto in cui pratici il foro. Puoi trovare questa informazione sulla tabella.

Se hai domande, rivolgiti a un esperto.

### 3. Spiegazione della tabella.

A: Diametro per il foro. B: Lunghezza della vite.  
C: Spessore dell'oggetto.

## РУССКИЙ

23

### 1. Дерево

Если у Вас стена из массива дерева, Вы можете использовать эти шурупы. В большинстве случаев не требуется сверлить отверстия.

### 2. Стена, покрытая штукатуркой, бетонная или кирпичная стена

В этом случае можно использовать дюбели ФИКСА в сочетании с правильными шурупами.

Сначала сделайте отверстие, которое должно быть немного длиннее дюбеля. Забейте дюбель с помощью молотка, а затем прикрутите шуруп. В прилагаемой таблице показано, как подобрать нужный дюбель и шуруп под диаметр отверстия.

Длина шурупа и дюбеля также зависит от толщины стены. Эта информация также представлена в таблице.

Если у Вас возникли какие-либо вопросы, обратитесь к квалифицированному специалисту.

### 3. Комментарии к таблице

A: Диаметр отверстия B: Длина шурупа  
C: Толщина стены

## ΕΛΛΗΝΙΚΑ

22

### 1. Ξύλο

Εάν ο τοίχος σας είναι από μασίφ ξύλο, μπορείτε να χρησιμοποιήσετε αυτή την βίδα. Στις περισσότερες των περιπτώσεων δεν είναι ανάγκη να τρυπήσετε ή να χρησιμοποιήσετε ένα βύσμα.

### 2. Γύψος, τσιμέντο και τούβλο

Εάν ο τοίχος σας είναι από γύψο, τσιμέντο ή τούβλο, μπορείτε να χρησιμοποιήσετε το βύσμα FIXA σε συνδυασμό με την σωστή βίδα.

Αρχίστε με το να ανοίγετε με το τρυπάνι μια οπή, η οποία να είναι ελαφρώς πιο μακριά από το βύσμα. Σφηνώστε μέσα στην οπή το βύσμα, χτυπώντας το ελαφρά με ένα σφυρί, και κατόπιν βιδώστε την βίδα. Το σχεδιάγραμμα σας δείχνει τι διάμετρο τρυπανιού χρειάζεστε για την οπή του βύσματος και ποιά βίδα να χρησιμοποιήσετε.

Το μήκος της βίδας και του βύσματος εξαρτάται επίσης από το πάχος του μέρους του αντικειμένου που θα τρυπήσετε. Μπορείτε να βρείτε αυτές τις πληροφορίες μέσα στο σχεδιάγραμμα.

Εάν έχετε κάποιες απορίες, επικοινωνήστε με ένα επαγγελματία.

### 3. Επεξήγηση του σχεδιαγράμματος

A: Διάμετρος τρυπανιού. B: Μήκος βίδας.

C: Πάχος αντικειμένου.

## MAGYAR

15

### 1. Fa

Tömör fa falhoz használható ez a csavar. Legtöbbször nem szükséges előfúrni vagy tiplit használni.

### 2. Gipsz, beton és tégl

Ha a fal anyaga gipsz, beton vagy tégl, használhatod a FIXA tiplit a megfelelő csavarral kombinálva.

Először fúrj egy lyukat, mely valamivel hosszabb, mint a tipli. Kalapács segítségével helyezd bele a lyukba a tiplit és csavard bele a csavart. A táblázatból látható, hogy mekkora átmérőjű fúróra van szükség az adott tiplihez, és mekkora csavart használj.

A csavar és a tipli hossza attól is függ, milyen vastagságú anyagba fogod befúrni. Erről is tájékoztat a táblázat.

További kérdéseiddel fordulj szakemberhez.

### 3. Magyarázat a táblázathoz

A: Fúrófej átmérője. B: Csavar hossza.

C.: A tárgy vastagsága.

## POLSKI

16

### 1. Drewno

Jeżeli Twoja ściana została wykonana z litego drewna, możesz użyć tego wkrętu. W większości przypadków nie wystąpi konieczność wcześniejszego wiercenia otworu ani stosowania kołka.

### 2. Gips, beton lub cegła

Jeżeli Twoja ściana została wykonana z gipsu, betonu lub cegły, możesz zastosować kołek FIXA w połączeniu z właściwym wkrętem.

Zacznij od wywiercenia otworu odrobinę dłuższego niż kołek. Wbij kołek za pomocą młotka i wprowadź wkręt. Informacja pokazuje, jaka średnica wiertła jest właściwa do wywiercenia otworu oraz jakiego wkrętu potrzebujesz.

Długość wkrętu i kołka zależy też od grubości obiektu, w którym ma powstać otwór. Te dane również zostały zawarte w informacji.

Jeżeli masz wątpliwości, zwróć się do profesjonalisty.

### 3. Objasnienia informacji

A: Średnica wiercenia. B: Długość wkrętu.  
C: Grubość obiektu.

## HRVATSKI

21

### 1. Drvo

Ako je vaš zid od tvrdog drva možete koristiti dostavljeni vijak. U većini slučajeva, potrebno je prethodno bušenje ili uporaba tipli.

### 2. Gips, beton i cigla

Ako je vaš zid izrađen od gipsa, betona ili cigle možete upotrijebiti FIXA tiplu u kombinaciji s odgovarajućim vijkom.

Započnite bušenjem rupe koja je malo dulja od tiplu. Lagano udarajte tiplu čekićem, a zatim umetnite vijak. Karta vam pokazuje koji vam je promjer svrdla potreban za rupu i koji vijak upotrijebiti.

Duljina vijka i tiplu također ovisi i o debljini dijela predmeta koji bušite. Tu informaciju također potražite na karti.

Ako imate pitanja, kontaktirajte stručnjaka.

### 3. Objasnjenje karte

A: promjer svrdla B: duljina vijka  
C: debljina predmeta.



## БЪЛГАРСКИ

20

### 1. Дърво

Ако стените ви са от масивно дърво, можете да използвате този винт. В повечето случаи не е необходимо да се пробива с бор машина и да се използват дюбели.

### 2. Гипс, бетон и тухла

Ако стените ви са от гипс, бетон или тухла, можете да използвате дюбели FIXA в комбинация с подходящ винт.

Започнете като пробие дупка малко по-голяма от дюбела. Забийте дюбела в нея с чук и после вкарайте винта. Схемата показва какъв е подходящият диаметър на бургията за пробиване на отвора за дюбела и какъв винт да използвате.

Дължината на винта и дюбела също така зависи от дебелината на предмета, който пробивате. Можете да намерите информация за това на схемата.

Ако имате въпроси, обърнете се към специалист.

### 3. Бележки към схемата

A/ Диаметър на отвора. B/ Дължина на винта.  
B/ Дебелина на предмета.

## PORTUGUÊS

17

### 1. Madeira

Se a parede for de madeira maciça, pode usar este parafuso. Na maioria dos casos, não é necessário perfurar nem usar bucha.

### 2. Estuque, betão e tijolo

Se a parede for de estuque, betão ou tijolo, pode usar a bucha FIXA em combinação com o parafuso certo.

Comece por fazer um orifício ligeiramente mais comprido que a bucha. Coloque a bucha no orifício e dê-lhe pequenas pancadas com o martelo. Depois, enfie o parafuso. O diagrama mostra qual o diâmetro do orifício necessário para a bucha e que parafuso usar.

O comprimento do parafuso e da bucha também depende da espessura do objecto que se vai pendurar. Pode encontrar esta informação no diagrama.

Se tiver dúvidas, contacte um profissional.

### 3. Explicação do diagrama

A: Diâmetro do orifício. B: Comprimento do parafuso. C: Espessura do objecto.

## ROMÂNĂ

18

### 1. Lemn

Dacă peretele este din lemn masiv, poți folosi acest șurub. În majoritatea cazurilor, nu este nevoie să găurești peretele și să folosești un holtzșurub.

### 2. Ipsos, ciment și cărămidă

Dacă peretele este din ipsos, ciment sau cărămidă, poți folosi holtzșurubul FIXA împreună cu șurubul potrivit.

Începi prin a face o gaură puțin mai mare decât holtzșurubul. Bate ușor cu un ciocan holtzșurubul și apoi introdu șurubul. Tabelul îți arată de ce diametru ai nevoie și ce șurub poți folosi.

Lungimea șurubului și a holtzșurubului depinde și de grosimea părții obiectului pe care o vei introduce în gaură. Poți găsi această informație în tabel.

Dacă ai întrebări, contactează un specialist.

### 3. Interpretarea tabelului

A: Diametrul găurii. B: Lungimea șurubului.  
C: Grosimea obiectului.

## SLOVENSKY

19

### 1. Drevo

Ak je vaša stena z masívneho dreva, môžete tieto skrutky použiť. Vo väčšine prípadov nie je nutné najprv vyvŕtať otvor alebo použiť hmoždinku.

### 2. Sadrokartón, betón a tehla

Ak je vaša stena zo sadrokartónu, betónu alebo tehly, môžete použiť hmoždinku FIXA v kombinácii so správnou skrutkou.

Začnite vyvŕtaním otvoru, ktorý je o trochu dlhší ako hmoždinka. Hmoždinku zatlačte kladivom do steny a následne upevnite skrutku. Obrázok znázorňuje, aký priemer vŕtáku potrebujete na hmoždinku a akú máte použiť skrutku.

Dĺžka hmoždinky a skrutky sa odvíja aj od hrúbky materiálu, do ktorého sú pripevnené. Túto informáciu nájdete aj na obrázku.

V prípade otázok kontaktujte profesionála.

### 3. Vysvetlivky k obrázku

A: Priemer vŕtania. B: Dĺžka skrutky.  
C: Hrúbka steny.